

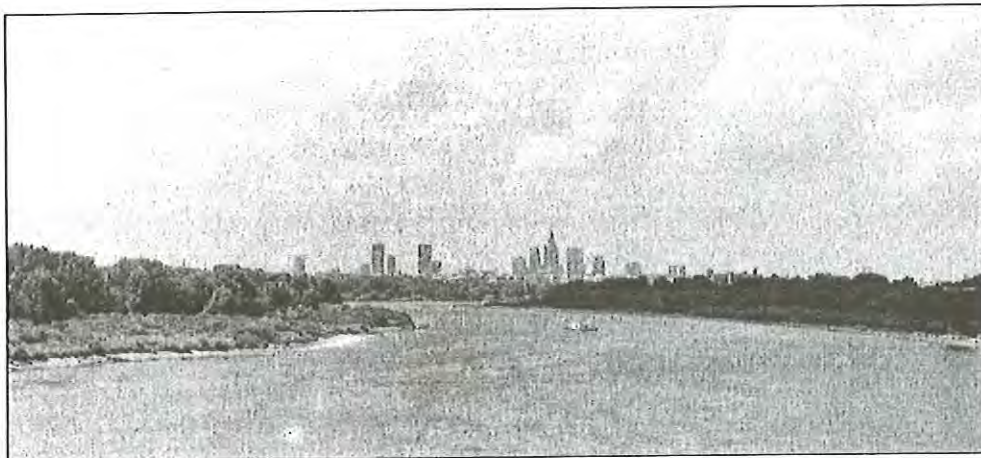
Marek Piwowarski, Monika Harmas, Izabela Dymitryszyn

ŚWIDER BIS 2002 – KONCEPCJA REKREACJI W OPARCIU O WALORY PRZYRODNICZE I KULTUROWE DOLINY WISŁY DLA AGLOMERACJI WARSZAWSKIEJ

Prace nad prezentowaną koncepcją zostały zapoczątkowane na warsztatach studenckich Świder Bis 2002, które odbyły się w dniach 1–5.05.2002 w pracowni prof. Jacka Damięckiego w Warszawie (Skrzypki). Koncepcja powstała w oparciu o ideę Warszawskiego Zespołu Wypoczynku Nadwodnego (WZWN) Świder – Bis z lat 70-tych. Projekt obejmuje obszar tzw. Pasma Otwockiego, leżącego na prawym brzegu Wisły w aglomeracji stołecznej od dzielnic Warszawy: Wawer i Falenica poprzez miasta Józefów i Otwock do gmin w obszarze zlewni rzeki Świder: Wiązownej, Kołbieli, Siennicy i Latowicz.

CHARAKTER KRAJOBRAZU ŚRODKOWEJ WISŁY W OKOLICY PASMA OTWOCKIEGO

Krajobraz Doliny Środkowej Wisły na odcinku pasma otwockiego posiada wiele niepowtarzalnych cech, które stały się inspiracją dla koncepcji Świder Bis 2002 (fot. 1.). Szerokie rozlewiska Wisły, rozległe i dalekie widoki, obecność kilku-setletnich łągów, malowniczych łąch wiślanych i łożowisk stanowią o szczególnej wartości tego miejsca, nie tylko w skali lokalnej, ale i całego kontynentu. Unikalność krajobrazu, jego rozległość, a zarazem niezwykła kameralność oraz bogactwo przyrodnicze mimo bliskiej obecności miasta sprawia, że tereny te są chętnie odwiedzane przez wielu ludzi. Wylewy Wisły i towarzysząca im działalność erozyjna i sedymentacyjna rzeki zdecydowała, że obszar międzywała podlega nieustannym ewolucyjnym zmianom w skali roku i wielolecia. Ta zmienność decyduje o urokach krajobrazu łągowego. Dziś ograniczeniem korzystania z walorów doliny Wisły są brudne, stagnujące w starorzeczach wody wezbraniowe rzeki.



Fot.1. Krajobraz łągów nadwiślańskich w granicach Warszawy

Photo 1. The wetlands landscape in the Wisła valley – within the city's of Warsaw borders

REZERWATY WYSPY ŚWIDERSKIE I WYSPY ZAWADOWSKIE

W roku 1998 utworzono na tym odcinku doliny Wisły rezerwaty Wyspy Świderskie i Wyspy Zawadowskie. Celem ochronnym tych rezerwatów jest zachowanie unikalnego składu gatunkowego ptactwa łąkowego, znajdującego tu swoje siedliska. Wśród 140 gatunków ptactwa, które tu zaobserwowano wymienić można: trzcina nurogęś, siewczkę obrożną, siewczkę rzeczną, brodziec piskliwego, mewę czarnogłową, rybitwę białoczelną, a także ptaki skarp brzegowych np. zimorodki, ptaki charakterystyczne dla łąk nadrzecznych np. trzcinniki, czy gatunki bytujące w wiklinowiskach i zaroślach nadrzecznych np. wilgi i remizy (Nowicki, 2002). Bogactwo zbiorowisk ptasich, zarówno łąkowych jak i przelotnych, czyni z doliny Wisły europejski korytarz ekologiczny o unikalnej wartości, zwłaszcza, że teren ten mieści się w granicach stołecznej aglomeracji.

Gospodarka ochronna na tych terenach budzi jednak rozliczne kontrowersje. Tym bardziej, że rezerwaty, które w tekście rozporządzenia obejmowały wyspy i łąchy wraz z nurtem, mocą nowego planu ochrony, zostały rozszerzone na znaczną część prawobrzeżnej doliny. Plany ochrony ograniczają dostęp i użytkowanie rekreacyjne terenu na obu brzegach Wisły, tarasach zalewowych i nadzalewowych doliny (Nowicki, 2002).

KONCEPCJA WZWN ŚWIDER-BIS PRACOWNI BPRW „WISŁA”

Ze względu na walory doliny rzeki w granicach Warszawy, już w latach 70-tych, obszar ten objęto projektem zagospodarowania rekreacyjnego, który przeznaczony byłby dla mieszkańców Warszawy. Wówczas w pracowni 'Wisła' Biura Planowania

Rozwoju Warszawy powstała koncepcja Świder-Bis opracowana przez zespół pod kierownictwem arch. Stefan Putowskiego. Celem projektu było stworzenie obszaru wypoczynku nadwodnego w rejonie pasma otwockiego. W kształtowaniu programu rekreacyjnego autorzy koncepcji widzieli dużą rolę rzeki Świder. Jej czyste wody prowadzone wzdłuż brzegu Wisły miały być oddzielone od brudnych zalewów Wisły wysokim wałem przeciwpowodziowym. Wody te miały być podstawą bogatego programu wypoczynkowego. Podłużne pasmo terenu Doliny Wisły planowano wyposażyć w bazę noclegową oraz obiekty sportowe i rekreacyjne związane z wodą. Program przewidywał zarówno wypoczynek weekendowy, jak i pobyty stałe.

W Pracowni Wisła zaplanowano ogromną inwestycję w skali urbanistycznej, realizowaną jednorazowo i całościowo. Już wtedy kierowano się, nowatorskimi jak na owe czasy, przesłankami ochrony zasobów krajobrazowych, podkreślając potrzebę wpisywania projektu w pejzaż nadrzeczny. Uwzględniono też naturalną chłonność ekologiczną terenu w programowaniu funkcji rekreacyjnych. Mimo to, przewidziano całoroczne użytkowanie rekreacyjne, dużą bazę noclegową, gastronomiczną i usługową dla 15 tys. osób w sezonie zimowym, 36 tys. w sezonie wiosna – lato i 45 tys. (maksymalnie 60 tys.) w lecie.

KONCEPCJA ŚWIDER BIS 2002 – REINTERPRETACJA TREŚCI KONCEPCJI WZWN „ŚWIDER-BIS”

Próba reinterpretacji koncepcji WZWN Świder-Bis wymagała uwzględnienia nowych czynników w porównaniu do pierwotnej koncepcji pracowni ‘Wisła’ takich jak:

- wzrost znaczenia doliny Wisły jako Europejskiego Korytarza Ekologicznego,
- utworzenie 1998 roku rezerwatów faunistycznych Wyspy Zawadowskie i Wyspy Świderskie,
- zmiana warunków społeczno-gospodarczych,
- poszukiwanie możliwości ochrony tożsamości kulturowej w Unii Europejskiej poprzez wykorzystanie miejscowych zasobów krajobrazu kulturowego i zasobów przyrodniczych.

Koncepcja z 2002 r. obejmuje swym zasięgiem szerszy obszar niż WZWN Świder-Bis. Włącza bowiem w system rekreacji oprócz terenów zalewowych Praskiego brzegu Wisły również fragment lewobrzeżnej Warszawy, a także gminy zlewni rzeki Świder.

Podstawową cechą nowego podejścia do idei wprowadzenia wód Świdra w obszar doliny Wisły jest dążenie do podkreślenia naturalnego rytmu procesów przyrodniczych w obszarze łągów wiślanych. W tym celu zrezygnowano z budowy wału przeciwpowodziowego dla ochrony Świdra-Bis, co umożliwi występowanie naturalnych sezonowych wylewów Wisły. Wynikają z tego istotne różnice pomiędzy starą wersją projektu z lat 70-tych i nową jej interpretacją.

Wysoki na 6,5 m wał przeciwpowodziowy, chroniący czyste wody Świdra od wylewów brudnej Wisły był jednym z najważniejszych elementów koncepcji z lat sie-

demdziesiątych. Wał ten, prowadzony nad samym brzegiem rzeki uniemożliwiał sezonowy zalew łągów wiślanych, zakłócając ich naturalny rytm życia. Starając się chronić tereny łągowe przed degradacją, zrezygnowano z budowy wału. Jest to najistotniejsza różnica w stosunku do poprzedniej koncepcji. Dzięki temu głównym czynnikiem kształtującym pejzaż pozostaje Wisła, a Świder elementem towarzyszącym, oczyszczającym cały system na potrzeby rekreacji. W okresie wód niskich w obszarze doliny współistniałyby dwie rzeki o różnych skalach: rozłóżystej, brunatnej Wisły i kameralnego, niebieskiego Świdra. W okresie wód wysokich całą dolinę, w tym i koryto Świdra-bis, zakrywałaby Wisła. Pozostawiane przez nią w starorzeczach wody wezbraniowe byłyby czyszczone wodą Świdra – Bis, której dopływ byłby kontrolowany. Dzięki takiemu rozwiązaniu koncepcja sprzyja realizacji programu ochrony rezerwatów faunistycznych (Nowicki, 2002). Ponadto nowy przebieg Świdra-Bis może być wykorzystany jako bariera dostępności do strefy rezerwatów. Czysta woda Świdra – Bis wzbogaciłaby także biocenozę rezerwatów. Poddanie się naturalnemu cyklowi zalewów Wisły, wiąże się ze zmianą charakteru rekreacji.

Naturalny rytm, zwykle dwukrotnych w ciągu roku wylewów Wisły, uniemożliwia lokowanie w obszarze doliny intensywnej zabudowy, przeznaczonego dla masowej liczby użytkowników. W zamian za to prawobrzeżna część doliny w koncepcji Świder – Bis 2002 służy ekstensywnemu, cichemu i kameralnemu wypoczynkowi, nastawionemu na kontemplację przyrodniczego fenomenu doliny Wisły i naturalnych łągów.

Pozostawienie prawego brzegu doliny dla cichego wypoczynku o charakterze ekologicznym spowodowało poszukiwanie lokalizacji głównej bazy obsługi turystycznej i technicznej Świdra – Bis 2002 na przeciwległym brzegu rzeki. W tym celu w projekcie przewiduje się wykorzystanie istniejącej hałdy elektrociepłowni Siekierki po jej rekultywacji. Takie rozbieżności wymaga połączenia brzegów rzeki mostem. Dzięki zastosowaniu mostu pieszo-rowerowego na Wiśle, można przybliżyć teren pasma otwockiego mieszkańcom lewobrzeżnej Warszawy, w tym 200-tysięcznego Ursynowa i intensywnie rozbudowywanego Wilanowa Zachodniego. Proponowana przeprawa jest połączona z głównymi drogami rowerowymi Warszawy. Zmienia to w sposób istotny, w stosunku do koncepcji W.Z.W.N. Świder – Bis z lat siedemdziesiątych, charakter powiązań terenu z miastem. Zamiast turystyki pobytowej i dojazdów komunikacją samochodową zaproponowano dojazd rowerem, konno (blisko położone popularne w Warszawie stadniny) lub nawet dotarcie na miejsce pieszo.

Zmiana systemu społeczno-gospodarczego kraju spowodowała konieczność uelastycznienia projektu. Zmienione w stosunku do lat 70-tych warunki stwarzają konieczność tworzenia inwestycji niskonakładowej, o małej skali, podzielonej na etapy realizacyjne. W projekcie przewidziano trzy etapy budowy układu wodnego Świdra – Bis, wykorzystanie istniejącej infrastruktury oraz bazy rekreacyjnej.

Bezценne zasoby krajobrazu kulturowego Pasma Otwockiego, jak styl budownictwa willowego z początku XX wieku Świdermajer¹ czy stare młynówki, które można odtworzyć w przebiegu właściwej rzeki Świder umożliwiają poszerzenie obszaru rekreacji w łęgach nadwiślanych do miast okolicznych jak Otwock, Józefów (utworzenie nowych szlaków pieszych i rowerowych w Dolinie Świdra oraz wykorzystanie szlaków istniejących). Proponowany most miałby konstrukcję wzorowaną na powtarzalnym moście wojskowym – moście Bailey’a typu MS. Jego ażurowa, lekka konstrukcja świetnie harmonizuje z charakterem rozległego łęgowego krajobrazu rzeki. Struktura mostu, sposób jego trasowania ‘nad’ rezerwatem „Wyspy Świderskie” oraz pośród łęgów, są związane ze szczególnym charakterem miejsca. Proponowany most lokalizowany na 498 kilometrze Wisły, byłby pierwszym mostem pieszko-rowerowym w dolinie środkowej Wisły. Ze względu na plan ochrony rezerwatów Wyspy Świderskie i Wyspy Zawadowskie, rozważane jest zastąpienie mostu przeprawą promową.

RENATURYZACJA DOLINY ŚWIDRA JAKO ROZSZERZENIE KONCEPCJI ŚWIDER–BIS 2002

Realizacja przedstawionej koncepcji Świder – Bis 2002 zależy od dwóch głównych czynników. Pierwszym jest poprawienie stanu czystości wód Świdra, drugim budowa węzła wprowadzającego jego wody na powrót w dolinę Wisły.

Zmienny przebieg Świdra w stosunku do Wisły w dwudziestym wieku można prześledzić porównując mapy topograficzne opracowane w latach trzydziestych, siedemdziesiątych i dziewięćdziesiątych. Świder płynął w dolinie Wisły do lat osiemdziesiątych, kiedy na skutek prac nad zwalczaniem zatoru lodowego naruszone zostało zakole Świdra położone w sąsiedztwie Wisły.

Pomimo tego, że Świder w sposób naturalny zmieniał wcześniej miejsce ujścia do Wisły, skrócenie jego przebiegu w latach osiemdziesiątych przyczyniło się do licznych negatywnych skutków. Obniżenie bazy erozyjnej Świdra przyczyniło się do unoszenia do Wisły olbrzymich ilości rumoszu i w konsekwencji do obniżenia poziomu dna Świdra od 80 do 150 cm.

W związku z obniżaniem się dna Świdra i postępującym zmniejszaniem jego naturalnych plaż na łachach, w roku 1996 powstała koncepcja jego zabudowy progami dennymi na obszarze gminy Otwock i Wiązowna. Koncepcja progów obejmowała równocześnie pobudowane w latach siedemdziesiątych i dziewięćdziesiątych jazy i progi w górnym biegu Świdra oraz 6 nowych progów i 6 nowych jazów, w tym duży jaz dla zbiornika Bojary, który jest ulokowany w węzłowym punkcie u ujścia Świdra do Wisły. Projekt zbiornika Bojary stał się przedmiotem osobnego, szczegó-

¹ Określenie wprowadzone przez K. I. Galczyńskiego, użyte przez poetę żartobliwie. Z biegiem czasu pojęcie to przyjęto dla określenia stylu architektury drewnianych willi letniskowych budowanych na obszarze Pasma Otwockiego na przełomie wieków XIX i XX wieku.

łowego opracowania oraz planu przestrzennego zagospodarowania uchwalonego przez gminę Otwock w roku 2000. Projekt polega na budowie zespołu dwóch równoległych jazów, z których jeden przewiduje możliwość wprowadzenie wód do koryta Świdra – Bis.

Istotnym mankamentem dotychczasowych opracowań progów było pomijanie warunków wynikających z utworzenia w roku 1978 rezerwatu Świder. Zapisy dotyczące rezerwatu ustanawiają, między innymi, zakazy dokonywania zmian naturalnych koryt rzecznych, naruszania istniejących stosunków wodnych i wznoszenia budowli. Jediną budowlą znajdującą się poza obszarem rezerwatu jest projekt zespołu dwóch jazów piętrzących zbiornika Bojary, choć zakres cofki narusza istniejące stosunki wodne w granicach rezerwatu.

W roku 2003 gmina Kolbiel zwróciła się do naszego zespołu o uzupełnienie projektu progów piętrzących w obszarze pomiędzy istniejącym jazem w Woli Karczewskiej a Dłużewem. Ze względu na ograniczenia prawne zapisane w rozporządzeniu o utworzeniu rezerwatu, a także ze względu na obserwowane negatywne skutki oddziaływania dotychczasowych budowli piętrzących na Świdrze (w szczególności jazu w Woli Karczewskiej) odstąpiono od koncepcji hydrotechnicznej zabudowy Świdra, proponując w zamian jego wydłużenie i renaturyzację.

Przewidujemy budowę stałego progów a docelowo grodzi u wejścia Świdra w obszar doliny Wisły w miejscu proponowanych jazów zbiornika Bojary. Jest to jedyny obszar, gdzie budowlę taką można postawić nie naruszając istniejących ograniczeń administracyjnych. Dzięki temu węzłowi wody Świdra zostaną wprowadzone w dolinę Wisły w celu odtworzenia jego delty.

Przebieg Świdra–Bis w dolinie Wisły jest oparty na układzie istniejących starorzeczy i obniżeń przyskarpowych. System urządzeń hydrotechnicznych (zastawki boczne betonowo-drewniane, progi kamienne grzebieniowe) umożliwi wprowadzenie wód Świdra we wszystkie starorzecza doliny, powolny przepływ (średni spadek podłużny koryta 0,5 ‰) i ujście do koryta Wisły. W ten sposób będą oczyszczane nie tylko stagnujące w starorzeczach wody wezbraniowe Wisły, ale także zostanie odtworzona delta Świdra i możliwości naturalnej sedymentacji wleczonego przez rzekę rumoszu.

Uzupełnieniem węzła wprowadzającego wody Świdra w obszar doliny Wisły będzie odtworzenie zaniedbanych i zniszczonych licznych młynówek, które znajdują się w dolinie Świdra i jego dopływów a także odtworzenie i ewentualna budowa dodatkowych pół-naturalnych szypotów w jego korycie. Kamienne szypoty stanowią o uroku Świdra w jego górnym biegu (fot. 2). Szypoty są reinterpretacją klasycznych szczelnych progów piętrzących.

Szypoty oraz zbiorniki na młynówkach, oprócz funkcji stabilizującej są ważnym składnikiem koncepcji oczyszczenia wód Świdra (czystość wód to niezbędny warunek realizacji koncepcji rekreacji). Świder, mimo że jest jedną z najczystszych rzek na Mazowszu, należy w znacznej części do wód pozaklasowych.



Fot. 1. Szypoty w górnym biegu Świdra (fot. Piwowarski)
 Photo 1. Rock steps in the upper Świder reaches (photo by Piwowarski)

Tab. 1. Stan czystości wód Świdra w roku 2000 wg Monitoringu WIOS.
 Tab. 1. Purity of Świder water in 2000 (by WIOS Monitoring)

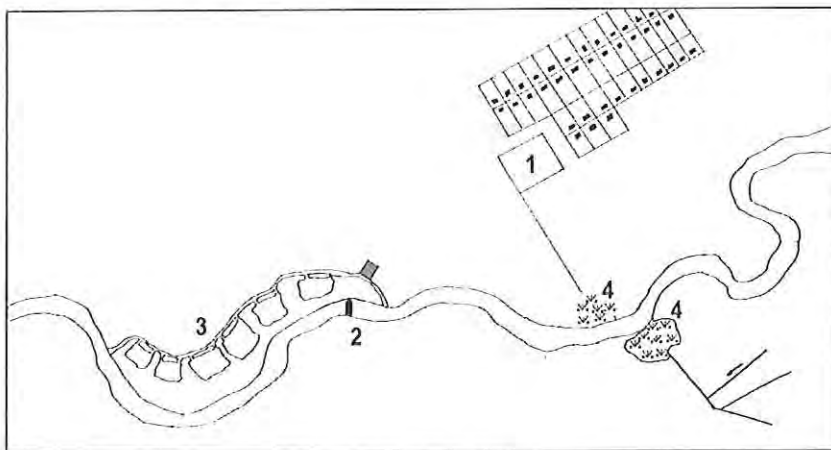
Lp.	Rzeka	Punkty kontrolne	Km rzeki	Bakteriologiczna	Fizykochemiczna	Ogólna	Wskaźniki decydujące
42	Świder	Dębinka	1,8	non	non	non	fosfor og., miano Coli
43	Mienia	Mienia	37,1	non	non	non	fosfor og., azot azotyn., miano Coli
44	Mienia	Bykowizna	18,0	non	non	non	fosfor og., fosforany, azot azotyn., azot amon., BZT5, miano Coli
45	Mienia	Wiązowna	4,2	non	non	non	fosfor og., fosforany, azot azotynowy, miano Coli
41	Świder	Wólka Mładzka	14,8	non	non	non	fosfor og., miano Coli
40	Świder	Starogród	47,6	non	non	non	fosfor og., miano Coli

Tab. 2. Stan czystości wód Świdra w roku 2001 wg Monitoringu WIOS.
 Tab. 2. Purity of Świder water in 2001 (by WIOS Monitoring)

Lp.	Rzeka	Punkty kontrolne	Km rzeki	Bakteriologiczna	Fizykochemicz.	Ogólna	Wskaźniki decydujące
42	Świder	Dębinka	1,8	non	non	non	fosfor og., miano Coli
43	Mienia	Mienia	37,1	non	non	non	fosfor og., miano Coli
44	Mienia	Bykowizna	18,0	non	non	non	fosfor og., fosforany, azot azotyn., azot amon., miano Coli
45	Mienia	Wiązowna	4,2	non	non	non	fosfor og., fosforany, azot azotyn., miano Coli
41	Świder	Wólka Mładzka	14,8	non	II	non	miano Coli
40	Świder	Starogród	47,6	non	III	non	miano Coli

choć dają także nadzieję na możliwie szybką i skuteczną poprawę czystości wód Świdra.

Rys. 1 przedstawia ideę programu całościowej ochrony jakości wód Świdra poprzez realizację programu kanalizacji, odtworzenie młynówek i stawów jako zbiorników sedymentacyjnych, szypotów o funkcjach napowietrzających oraz biofiltrów na wypływach rowów melioracyjnych i innych niewielkich dopływach Świdra.



Rys. 1. Szkic całościowego programu ochrony jakości wód Świdra
1-oczyszczalnie komunalne, 2-szypoty napowietrzające, 3-zbiorniki na „młynówkach”,
4-biofiltry

Fig. 1. The idea of sketch the water fine quality protection program in the Świdra catchment
1-municipal sewage treatment, 2-aerating cataracts, 3-mill stream reservoirs, 4-bio-filters

Aby zrealizować tę ideę potrzebny jest kompleksowy program rozpoznania istniejących zrzutów ścieków, parametrów zanieczyszczeń, możliwości budowy szypotów i odtworzenia pozostałości młynówek. W ramach badań własnych prowadzone jest takie rozpoznanie, które powinno doprowadzić do budowy koncepcji renaturyzacji Świdra i układu Świdra bis 2002, jako programu wypoczynkowego na prawobrzeżnej części doliny Wisły od Warszawy do Otwocka. Fot. 3 pokazuje przykłady pozostałości młynówek.

Koncepcja renaturyzacji Świdra wraz z koncepcją budowy Świdra – Bis zgłoszono jako projekt badawczy do Komisji Europejskiej w ramach programu Cultura 2000 pod nazwą „Rzeka jako infrastruktura kulturowa”. Wniosek o grant na rok 2004 złożono we współpracy z uczelniami z Włoch, Francji i Portugalii.



Fot. 3. Przykłady zachowań młynów na Świdrze (fot. Marek Piwowarski, Monika Harmas, Izabela Dymitryszyn)

Photo. 3. Remained mills on Świdra – examples. (photo by Marek Piwowarski, Monika Harmas, Izabela Dymitryszyn)

ADRESAT PROJEKTU ŚWIDRA-BIS 2002

Planując nowy przebieg Świdra u samego jego ujścia, dążono do przywrócenia wartości kulturowych fragmentom dorzeczy Wisły i Świdra, które mają służyć jako teren wypoczynku mieszkańcom aglomeracji warszawskiej. W tym celu odwołano się genius loci – ducha miejsca okolic pasma otwockiego.

Genius loci drzemie w architekturze „świdermajer” oraz w symbolu tego obszaru – sosnach otwockich porastających typowe dla tego krajobrazu wydmy. W tym wydnowo-leśnym krajobrazie zrodziła się tradycja uzdrowskiego wykorzystania terenu Otwocka i okolic. Wartości te uznano za podstawę budowy programu kulturowego w planowanym paśmie rekreacji.

Leczniczy mikroklimat lasu sosnowego na wydmach na przełomie XIX i XX w. był czynnikiem powodującym napływ mieszkańców Warszawy na ten teren w okresie letnim. Wtedy też, krajobraz miejsca stał się inspiracją dla Andriollego, rysownika i architekta do stworzenia szczególnego stylu budownictwa letniskowego i uzdrowskiego wznoszonego z drewna sosnowego, dębowego oraz gliny. O tym, że krajobraz lasu sosnowego na wydmach, które przecina Świdra mógł stać się inspiracją dla stylu Andriollego świadczy fakt, że znany rysownik i architekt, jeden z pierwszych osadników terenów późniejszego Otwocka, wybrał ten typ siedliska dla

zbudowania początkowo bardzo prowizorycznego domu, na którego konstrukcję składały się wyłącznie pnie drzew. W kilka lat później powstawały pierwsze domy drewnianego stylu Świdermajer (rys. 2).



Rys. 2. Wille w stylu 'świdermajer'. Grafika: Leszek Korczak
Fig. 2. The 'świdermajer' villas. Graphics: Leszek Korczak

Szerokie, ażurowe werandy, daleko idący podział bryły budynku wydają się 'wychodzić' do otoczenia. Drewniane domy Andriollego, których on sam wybudował prawdopodobnie piętnaście, szybko zyskały naśladowców i na początku XX w Otwocuku istniało 600 unikalnych drewnianych willi o cechach jego stylu. W tamtych czasach stanowiły niemal jedyną zabudowę rozwijającego się miasta.

Ażurowe werandy, nieodłączny element każdej willi, w połączeniu z mikroklimatem lasu spełniały funkcję miejsca odpoczynku kuracjuszy. Nowopowstającym willom nadawano funkcje sanatoriów, do których przyjeżdżali ludzie z intensywnie rozwijającego się od północy wielkiego ośrodka przemysłowego. Sanatoryjne wille otwockie oferowały przyrodolecznictwo, solanki, a przede wszystkim oddalenie od „miastamaszyny”.

Pomimo tego, że intensywny ruch kuracjuszy i wypoczywających, niemal dwukrotnie przewyższających liczbę stałych mieszkańców należy dzisiaj do przeszłości, mieszkańcy obszarów położonych w okolicy Świdra nadal przypisują rzecze właściwości oczyszczające a nawet uzdrawiające. Skala rzeki, która w wielu miejscach pozwala człowiekowi przemierzyć ją pieszo sprawia, że staje się ona rzeką przyjazną dla rekreacji całej rodziny – rzeką o skali rodziny.

Odtwarzając Świdra w dolinie Wisły szukamy podobnych możliwości poszukiwania więzi pomiędzy człowiekiem i rzeką (przyrodą). Można powiedzieć, że w tym ujęciu kontakt z wodą posiada szczególny wymiar.

UWAGI KOŃCOWE

Projekt Świdra–Bis 2002 jest przedsięwzięciem wymagającym współpracy i integracji działań specjalistów z wielu dziedzin. Jesteśmy przekonani, że należy dążyć do powstrzymania erozji dennej Świdra oraz opracować optymalny szczegółowy projekt podniesienia poziomu wód w sposób ekologiczny i zgodny z istniejącymi za-

sadami czynnej ochrony zasobów przyrodniczych. Dla powodzenia projektu niezbędna jest rozbudowa systemu oczyszczania wód Świdra. W zakresie realizacji trasy przepływu ważne jest, aby za wszelką cenę nie dopuścić do zabudowy terasy zalewowej oraz właściwie wyznaczyć szlaki piesze i rowerowe.

W kształtowaniu programu wypoczynku ogromną rolę stanowi kultura obszaru. Widzimy ogromne zagrożenie dla architektury 'świdermejer', która podlega dewastacji i podpaleniom, zwłaszcza budynki zaniedbane. Drewniane wille będące w posiadaniu miasta przeznaczono na mieszkania komunalne, co przy braku odpowiednich środków na konserwację i remonty osłabia ich kondycję.

Przeszość kulturowa okolic Świdra sprzyja prowadzeniu Świdra-Bis jako rzeki jednoczącej obszar pasma Otwockiego z obszarem Warszawy, niemniej zakładamy, że pasmo Świder-Bis pozostanie szlakiem o wysokich walorach przyrodniczych i kulturowych wewnątrz rozrastającej się aglomeracji.

LITERATURA

- Ciborowski A., 1968: *Warszawa, o zniszczeniu i odbudowie miasta*. Interpress, Warszawa.
- Doboszyński W., 2002: *Opinia: Uwagi do projektu mostu pieszo-rowerowego w 498 km Wisły*. (rękopis). Warszawa.
- Instrukcja parku mostu składanego „MS”*. Ministerstwo Obrony Narodowej, 1953.
- Lickiewicz J., Pawlak J., Pietrusiewicz W., (red.), 2000: *Wisła w Warszawie*. BZMSt. Warszawa.
- Pawłowski H., 2002: *Opinia techniczna w sprawie konstrukcji mostu pieszo-rowerowego na 498 km Wisły, opinia techniczna* (maszynopis). Warszawa.
- Nowicki W., 2002: *Plan ochrony rezerwatu Wyspy Świdurskie na lata 2003–2022*. Opracowanie na zlecenie wojewody mazowieckiego. Muzeum i Instytut Zoologii Polskiej Akademii Nauk w Warszawie.
- Nowicki W., 2002: *Plan ochrony rezerwatu Wyspy Świdurskie na lata 2003–2022*. Opracowanie na zlecenie wojewody mazowieckiego. Muzeum i Instytut Zoologii Polskiej Akademii Nauk w Warszawie.
- Ludwikowski A. (red), 2002: *Jakość i zagrożenia wód powierzchniowych w województwie Mazowieckim*. Raport WIOŚ.
- Kazimierski J. (red), 1968: *Otwock 1407-1967*. Mazowiecki Ośrodek Badań Naukowych, Towarzystwo Przyjaciół Otwocka.

SUMMARY

Świder-Bis 2002 – the concept of recreation considering natural and cultural resources and values of Vistula Valley within the Warsaw agglomeration area

Up to the end of the first half of the twentieth century the inhabitants of Warsaw considered the Wisła valley to be an excellent area for leisure and recreation. Within the city borders the river cruisers for tourists used to run frequently, people would relax on the beaches, and fishing was a very popular pastime.

Traditionally, the south-eastern peripheral suburbs situated alongside the Wisła valley between Warsaw and Otwock were used as a holiday settlement region.

Alongside the Świder river (which flows into the Wisła near Otwock) there is a large group of unique holiday residences that were traditionally inhabited by Jews. A very specific set of col-

ours, the spacious verandas and extraordinary carvings are all distinctive to the local wooden building style called 'swidermajer'.

Over the second half of the twentieth century the cultural significance of the river went down dramatically, this was connected with the city development tendencies and a decrease in the quality of the water. Nevertheless the Wisła maintains its natural way of functioning, being undirected, flooding year after year and, above all, its banks being covered for long stretches with natural wetlands.

The free nature of the Wisła within the city limits isn't seen without reservations. On the one hand the environmental assembly make an attempt to preserve this area as a very important element of both the Econet and Natura 2000 programmes. On the other hand the City planners see this as a lost development opportunity. In our project we are looking for a resolution to this conflict.

We intend to bring back the tradition of recreation on the riverbanks, closely linking it with our cultural values. Our aim is to create the cultural landscape that could reflect its natural qualities.

The most crucial aspect of our work is the restoration of the Świder river in the Wisła valley. Alongside the new river course we'd like to set up a new recreational and cultural program for metropolitan area inhabitants. This program should, and will, be adapted to the natural rhythm of the river flooding.

The main services base is located on the opposite bank of Wisła, thus inevitably a complementary element of our project will be the bridge, which is intended as a pedestrian and bike only construction.

The fundamental task is to direct a part of the Świder flow into the Wisła floodplain alongside, using the old river-beds as very important elements of this new course. It should be also connected with the reclamation of the whole Świder that would clean the water and protect the riverbed from deep erosion. The phenomenon of the coexistence of two river courses in the one valley (the Wisła and the new-restored Świder -bis) flowing parallel to the each other, is realized in mutual living and flooding over, which is the fact makes the planned recreational and cultural programme more attractive.

The main tasks in our case-study are:

- raising the level of the Świder and to direct it into the old Wisła river-beds,
- a new program of riverside recreation based on the natural and cultural values of the Wisła landscape and the restored river called the Świder -bis,
- a new bridge for pedestrians and cyclists that aims to help bring back the tradition of riverside recreation by connecting the two banks of the Wisła, each with their own, strong, traditions, and opening them to the public.

The undertaken planning problem is an idea of a continuation and reinterpretation of the old concept of recreation in the Wisła valley in the Warsaw metropolis, elaborated during the twentieth century, by the planners in the seventies. We are going to create a new concept that would take into consideration the current social, cultural and economic situation as well as more advanced ecological knowledge.

mgr inż. arch. Marek Piwowarski

Monika Harmas

mgr inż. arch. Izabela Dymitryszyn

Katedra Architektury Krajobrazu

Szkołą Główna Gospodarstwa Wiejskiego

ul. Nowoursynowska 166, 02-787 Warszawa